



Poursuivre ses études en MASTER à
Aix Marseille Université (AMU)

La réforme des diplômes de niveau 6 (anciennement niveau 2) de septembre 2018 marque une nouvelle étape dans le processus d'universitarisation des formations en travail social. Elle permet aux étudiants titulaires d'un diplôme d'assistant.e de service social, d'éducateur.trice spécialisé, d'éducateur de jeunes enfants, d'éducateur.trice spécialisé.e de disposer d'un grade licence lors de l'obtention du diplôme d'état.

Une convention partenariale d'universitarisation entre la Région Sud, les universités, les établissements de formation en travail social, l'Etat et les Centres Régionaux des Œuvres Universitaires et Scolaires détermine les conditions de mise en œuvre de cette réforme. Concernant la poursuite des parcours après l'obtention du grade Licence, elle fixe que tout titulaire peut candidater, conformément à la réglementation en vigueur relative aux poursuites d'études des étudiants ayant obtenu un grade de licence, à des formations de 2nd cycle universitaire (master) ou à d'autres diplômes d'Etat ou certificats d'aptitudes en travail social.

L'IRTS PACA Corse et Aix Marseille Université ont également établi une convention de partenariat définissant les conditions de mise en œuvre du partenariat autour de la formation et la recherche. Cette convention s'accompagne de conventions avec 4 laboratoires de recherche suivants :

- [MESOPOLHIS - Centre Méditerranéen de Sociologie Sciences Politiques et Histoire - UMR 7064 AMU/CNRS/SciencesPoAix](#)
- [LEST - Laboratoire d'Economie et de Sociologie du Travail - UMR 7317 AMU/CNRS](#)
- [LPCPP - Laboratoire de Psychologie Clinique, de Psychopathologie et de Psychanalyse - EA 3778 AMU](#)
- [CEReSS - Centre d'Etudes et de Recherches sur les Services de Santé et qualité de vie - EA 3279 AMU](#)

Ce document présente une liste indicative de masters proposés par Aix Marseille Université susceptibles d'intéresser les étudiants de l'IRTS PACA Corse à l'issue de l'obtention de leur diplôme d'Etat. Elle est non exhaustive et limitée à l'offre à l'échelle de notre territoire. N'hésitez pas à compléter votre recherche d'informations en consultant le site de l'université ([ICI](#)) ou d'autres universités.

Réunions d'information

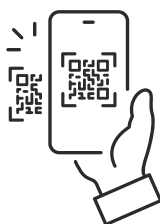
Vous êtes inscrits dans une formation de grade Licence.

Vous avez des questions et/ou souhaiteriez avoir des informations sur la poursuite d'études ?

Les passerelles avec les masters à l'université ? Les possibilités d'accès à une formation aux métiers de l'encadrement à l'IRTS PACA Corse ?

**Rejoignez-nous à la réunion
d'information proposé en visio !**

Vendredi 20 février 2026
de 12h30 à 13h30



[Pour rejoindre la réunion
merci de cliquer ici ou de
scanner le QR code](#)



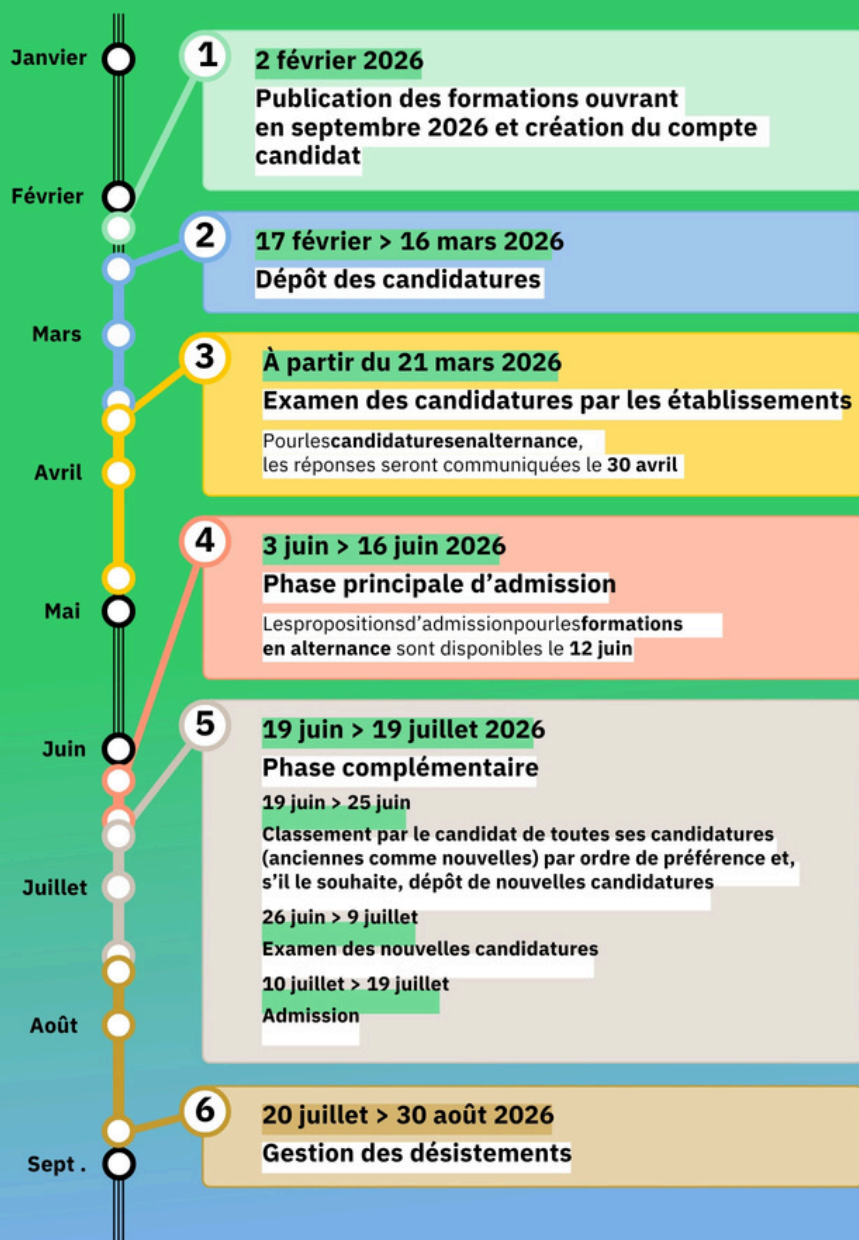
Candidater en Master : plate-forme MON MASTER

Les candidatures en master se font désormais via la plateforme « Mon Master »
(<https://www.monmaster.gouv.fr/>)



Calendrier 2026

Les grandes dates pour intégrer un master



Master Gestion des Ressources Humaines

Responsable :

Lisa GASTALDI

Objectifs :

Cette mention de master regroupe 6 parcours types permettant d'acquérir un ensemble de compétences générales et spécifiques aux différents parcours adaptées aux différents débouchés professionnels dans le domaine de la gestion des ressources humaines.

Certains parcours peuvent s'inscrire dans la continuité de l'obtention d'un diplôme d'état en travail social de grade Licence :

- [Parcours : Gestion des compétences et des talents \(Talents\)](#)
- [Parcours : Recherche, études et conseil en organisation, travail et ressources humaines \(OTRH\)](#)
- [Parcours : Economie sociale et solidaire \(ESS\)](#)
- [Parcours : Coaching dans les organisations \(Coaching\)](#)
- [Parcours : Management d'équipe de soins \(MES\)](#)

Conditions d'admission :

En formation initiale, ce master s'adresse à des étudiants issus de licences de gestion, économie, AES, droit, sociologie, psychologie voulant se former aux différents métiers du management d'équipe et de la gestion des ressources humaines.

Plaquette d'information à télécharger :



Pour plus d'informations : [Je clique ici](#)



Master 1 Urbanisme et Aménagement

Responsable :

Séverine BONNIN-OLIVEIRA

Objectifs :

Le master « Urbanisme et Aménagement » de l'IUAR a pour objectif de former les professionnels de l'urbanisme et de l'aménagement aux enjeux et aux évolutions de la fabrique de la ville, des métropoles et des territoires de demain. La formation donne accès à la culture, aux méthodes et aux outils nécessaires à la pratique professionnelle. Elle se caractérise par la pluridisciplinarité des enseignements, la place accordée au travail en équipe et au partenariat avec le milieu professionnel. Reconnue par les organisations professionnelles (OPQU, SFU), membre des réseaux académiques de l'APERAU et de l'AESOP, ses diplômés sont insérés au sein d'organismes publics et privés aux échelles régionale, nationale et internationale. Ils y exercent une diversité de métiers : maîtrise d'ouvrage et assistance à maîtrise d'ouvrage, analyse et prospective territoriale, conception et gestion d'opérations d'urbanisme, coordination et conduite de projets urbains et territoriaux.

Après une première année de master généraliste, le master se decline en 5 parcours :

Parcours « Transitions et planification : Projets de territoires soutenables (TP - PTS) »

Parcours « Transitions et Planification : Paysage, Aménagement et Urbanisme écologique (TP - PAUE) »

Parcours « Transitions et Planification : Habitat et projets de renouvellement (TP - HAPRU) »

Parcours « Transitions urbaines et coopération en Méditerranée (TUC- MED) » en alternance

Parcours « Transitions, planification stratégique et projet de territoire » en formation continue uniquement.

Conditions d'admission :

Mettant en pratique l'interdisciplinarité, le master recrute des étudiants de multiples horizons qui font preuve d'une approche ouverte à la réflexion sur les dynamiques spatiales et les enjeux du développement durable.

La plupart des étudiants inscrits en M1 proviennent de licences généralistes et notamment de licence d'aménagement, licence de droit, licence de science politique, licence de géographie, licence d'histoire ; licence de sociologie, licence d'économie ou environnement ou tout autre diplôme BAC+3 similaire.

Plaquette d'information à télécharger :



Pour plus d'informations :

[Je clique ici](#)



Master 1 Management Public

Responsable :

Christophe ALAUX

Objectifs :

Le Master Management Public, et ses 9 parcours, ont pour trait commun de former des managers travaillant dans le secteur public ou parapublic et exerçant des fonctions de pilotage et de management. Ces futurs managers seront à même de définir, de concevoir, d'animer ou d'évaluer des actions ou politiques publiques. Ils pourront définir et évaluer des politiques publiques, les décliner, les planifier, les piloter, jusqu'à assurer la qualité et l'efficacité des processus et des services.

Les étudiants sont ainsi préparés à l'accompagnement des organisations publiques, non marchandes et d'intérêt général, ou des organisations privées en charge d'un service public, dans l'accomplissement de leurs missions. Selon les parcours, les étudiants se spécialiseront autour de fonctions managériales spécifiques et développeront des compétences relatives à des politiques sectorielles déterminées.

Parmi les 9 parcours :

[Parcours management des établissements sanitaires et sociaux](#)

Conditions d'admission :

Diplômé d'une Licence ou d'un diplôme équivalent à la Licence dans des formations du secteur sanitaire et médico-social et justifier d'une expérience dans ces secteurs.

Pour plus d'informations :

[Je clique ici](#)



Master Santé Publique

Responsable :

Stéphanie GENTILLE

Roch GIORGI

Objectifs :

L'objectif général de la mention est la formation de chercheurs et de professionnels pour un exercice en France ou à l'étranger, dans le champ de la santé publique au niveau national et international : épidémiologie et prévention promotion de santé ; économie de la santé, qualité et gestion des risques, management de la santé ; biostatistiques et économétrie appliquée à la santé ; sociétés et développement ; intelligence artificielle pour la santé publique.

Les enseignements proposés sont mutualisés en M1 et spécifiques en M2. Le M1 permet l'acquisition des compétences élémentaires en santé publique et en biostatistiques, ainsi qu'une mise à niveau en économie de la santé et en gestion. Dans les parcours-types de M2, les enseignements permettent à l'étudiant de développer les compétences métier des différents parcours professionnels et recherche proposées.

Deux parcours en M2 sont accessibles avec des formations en sciences sanitaires et sociales :

- [Parcours : Handicap et santé](#)

Conditions d'admission :

En M1 : étudiants titulaires d'une licence, d'un diplôme français ou étranger équivalent à Bac + 3.

En M2 : étudiants titulaires du M1 du parcours choisi, ou d'un diplôme jugé équivalent par le responsable du parcours.

Plaquette d'information à télécharger :



Pour plus d'informations : [Je clique ici](#) 

Master Intervention et Développement Social

Responsable :

Jean-Marc AIMONETTI

Yoh'i ZENNOU-AZOGUI

Objectifs :

Le master Intervention et développement social et son parcours Handicap et dépendance, forme à l'accompagnement des parcours de vie des personnes en situation de handicap dans le respect de leur autonomie et pour leur pleine participation sociale dans une société inclusive. Les diplômés seront cadres responsables d'établissement ou de service, et ou développeurs de projets et de dispositifs en direction des personnes en situation de handicap, dans les champs sanitaire, médico-social et social.

Conditions d'admission :

Les étudiants recrutés en formation initiale seront titulaires d'une licence dans les domaines des sciences de la vie, des sciences humaines et sociales et des sciences et techniques des activités sportives. Ces étudiants devront maîtriser des savoirs scientifiques disciplinaires et transdisciplinaires.

Les étudiants de formation continue seront des professionnels du secteur social et médico-social voire sanitaire ou de la gestion des entreprises engagés dans un processus de valorisation de leur expérience.

Plaquette d'information à télécharger :



Pour plus d'informations :

[Je clique ici](#)



Master Métiers de l'Enseignement, de l'Education et de la Formation (MEEF)

Pratiques et Ingénierie de la Formation

Responsable :

Patrice LAISNEY

Objectifs :

L'objectif général des formations est d'assurer un haut niveau de connaissances et compétences éthiques, disciplinaires, didactiques et professionnelles en vue d'exercer dans les écoles ou collèges et lycées d'enseignement général, technologique ou professionnel. La professionnalisation progressive permet l'acquisition d'une culture professionnelle commune aux métiers de l'éducation et du professorat qui vise à dépasser les clivages entre les degrés d'enseignement (premier et second degré) et entre les missions spécifiques des métiers, tout en valorisant leurs objectifs convergents et complémentaires. L'Approche Par Compétences place au premier plan une démarche fondée sur les résultats d'apprentissage (learning outcomes).

- [Parcours : Métiers de la recherche et de l'expertise en éducation](#)
- [Parcours : Conception et management de formations en hygiène sécurité et développement](#)
- [Parcours : Ingénierie pédagogique numérique](#)
- [Parcours International Plurilingue en Education - Starling](#)
- [Parcours Formation et Accompagnement](#)

Pour plus d'informations :

Je clique ici



Master Enseignement et Education (M2E)

Responsable :

Objectifs :

Le master enseignement et éducation (M2E) prépare les lauréats des concours aux métiers de l'enseignement et de l'éducation. Il articule formation académique, pratique professionnelle et stages, selon trois parcours : professeur des écoles, du second degré ou conseiller principal d'éducation.

Parcours : Enseignement et éducation du second degré

Pour plus d'informations : [**Je clique ici**](#) 

Master Anthropologie

Responsable :

Ghislaine GALLENGA

Objectifs :

Le département d'anthropologie assure la formation fondamentale générale de la discipline anthropologique et de nombreuses spécialisations thématiques et régionales. Le développement du département d'anthropologie d'AMU s'est traduit par le rattachement de plusieurs unités mixtes de recherche spécialisées dans les études africaines, asiatiques, européennes, méditerranéennes et océaniques. Ce potentiel scientifique rend possible une étroite association entre enseignement et recherche. Il permet de mobiliser une cinquantaine de professionnels de la recherche : professeurs, maîtres de conférences, directeurs de recherche et chargés de recherche du CNRS et de l'IRD pour l'encadrement des mémoires de master d'anthropologie.

Plusieurs parcours sont proposés, à partir du semestre 2.

Parcours-type 1 : Anthropologie sociale et culturelle, ethnologie

Parcours-type 2 : Anthropologie du développement durable

Parcours-type 4 : Anthropologie visuelle et numérique

Conditions d'admission :

Pour l'ensemble des parcours du master : Les candidats au master 1 doivent justifier d'un diplôme de niveau minimum bac + 3 français ou étranger en anthropologie sociale ou ethnologie. Les étudiants titulaires d'une autre licence de sciences sociales ou d'un diplôme de niveau minimum bac + 3 français ou étranger, peuvent candidater sous réserve d'acquis universitaires en anthropologie.

Plaquette d'information à télécharger :



Pour plus d'informations :

[Je clique ici](#)



Masters Psychologie

Plusieurs masters de psychologie sont proposés :

- Neuropsychologie, [plus d'infos](#)
- Psychopathologie Clinique et Psychanalytique, [plus d'infos](#)
- Psychologie Clinique, psychopathologie et psychologie de la santé, [plus d'infos](#)
- Psychologie du développement, [plus d'infos](#)
- Psychologie sociale, du travail et des organisations, [plus d'infos](#)
- Ergonomie : facteurs humains et ingénierie des systèmes d'information (EFHISI), [plus d'infos](#)

Conditions d'admission :

L'accès au M1 est réservé aux titulaires d'une licence en psychologie.

L'admission se fait sur dossier et entretien.

Des équivalences sont possibles pour la validation partielle de la Licence après l'obtention d'un diplôme d'état en travail social.

Master Sciences de l'Education et de la formation

Objectifs :

Le master vise la maîtrise et l'expertise de connaissances et de savoir-faire fondamentaux issus des sciences de l'éducation. Elles s'appliqueront dans les champs de l'éducation, de l'enseignement et de la formation, dans les organisations professionnelles et dans la recherche fondamentale.

Les étudiants sont formés aux méthodes et modèles théoriques des sciences humaines et sociales et aux champs propres aux sciences de l'éducation. Il s'agit de maîtriser la mise en œuvre du travail éducatif et son évaluation selon la variété des contextes et des situations rencontrés, servant des finalités de recherche et de développement professionnel. La mention vise aussi bien une professionnalisation pour une entrée dans le métier qu'une spécialisation de compétences spécifiques.

Conditions d'admission :

L'accès au master est soumis à l'obtention d'un diplôme de Licence ou bac+3.

Plusieurs parcours sont proposés : plus d'infos [Je clique ici](#) 

Master Sociologie

Responsable :

Corine EYRAUD

Objectifs :

Le Master mention sociologie est une formation sur les fondements de la discipline, tout à la fois théoriques, épistémologiques et méthodologiques. Il possède une dimension empirique forte avec la mise en œuvre d'une véritable démarche de recherche dans le cadre de la réalisation d'un mémoire, combinée à une visée professionnalisante offerte à tous les étudiants. Le parcours unique « Sociologie des mutations contemporaines » propose une ouverture et des connaissances sur les changements majeurs à l'œuvre aujourd'hui dans la société et sur leurs principaux enjeux (mondes du travail, éducation, ville et environnement, migrations, cycles de vie) avec une orientation internationale vers les suds (Méditerranée, Afrique, Amérique latine, Asie). Les étudiants pourront se spécialiser sur certains de ces enjeux, à travers un choix d'options et en relation avec les ressources de l'environnement scientifique.

Conditions d'admission :

L'entrée en Master est soumise à sélection, aussi bien en 1ère année (après la licence ou BAC +3) qu'en 2ème année (après bac + 4).

Plaquette d'information à télécharger :



Pour plus d'informations :

[Je clique ici](#)



Master Philosophie

Responsable :

Valérie DEBUICHE

Objectifs :

A la rentrée 2024, le Master de Philosophie se restructure autour d'un parcours unique (« Philosophie », responsable : Valérie Debuiche) comportant des enseignements de tronc commun et des UE de spécialisation à choix, pour un volume d'enseignement de 444 heures/étudiant en 1^e année et 350 heures/étudiant en 2^e année, hors heures de travail personnel et de rédaction des mémoires de recherche.

Cette restructuration s'accompagne de la création d'une nouvelle mention : le Master d'Epistémologie, histoire et philosophie des sciences et des techniques (responsables : Gabriella Crocco & Marie Anglade), co-porté par l'UFR ALLSH et la Faculté des sciences.

Conditions d'admission :

L'inscription au master est ouverte à toute personne ayant validé une licence (ou équivalent bac +3).

Pour plus d'informations :

[Je clique ici](#)

